



SGP The GEF
Small Grants
Programme



Uzbekistan

АСАЛАРИЧИЛИК

БОШЛОВЧИ АСАЛАРИЧИЛАР УЧУН



Ушбу нашр Глобал Экологик Фонднинг Ўзбекистондаги Кичик Грантлар Дастури (ГЭФ КГД) «Экологик хизматларнинг иқтисодий аҳамиятини намойиш этиш усули сифатида Паркент туманида асаларичиликни ривожлантириш» лойиҳаси доирасида тайёрланган

Тузувчилар:

Минзафаров Марсель Камилович – асаларичи, ГЭФ КГД нинг Ўзбекистондаги «Паркент туманида асаларичиликни ривожлантириш – экологик хизматларнинг иқтисодий аҳамиятини намойиш этиш усули сифатида» лойиҳаси раҳбари

Музафорова Наталья Александровна – Тошкентдаги Халқаро Вестминстер Университетининг кичик ўқитувчиси

Мазкур нашрда баён қилинган қарашлар ва хулосалар муаллифларнинг нуқтаи назарини ифодалайди ва Ўзбекистондаги БМТТД нинг расмий нуқтаи назари ҳисобланмайди.

БЕПУЛ ТАРКАТИЛАДИ

Материалдан нусха кўчириш маъқулланади.

Нашрнинг электрон нусхасини қуйидаги сайтдан топишингиз мумкин:

www.sgp.uz 

МУНДАРИЖА

Кириш.....	3
Апрел.....	4
Асалари хўжалиги учун жой танлаш ва инвентарь сотиб олиш Асалари оиласини танлаш Асалариларни транспортда ташиш Бирламчи кўрик Бироз назарий маълумотлар. Асаларилар билан ишлашда хавфсизлик техни- каси	
Май.....	15
Сушь ҳисобидан уяни кенгайтириш Уяни кенгайтириш учун сунъий мумкатақдан фойдаланиш Рамкаларни кенгайтириш Бироз назарий маълумотлар. Асаларилар оиласининг таркиби – она асалари	
Июн.....	21
Бироз назарий маълумотлар. Асаларилар оиласининг таркиби – эркак асалари	
Июл.....	23
Асал олиш Асални ускуна ёрдамида тортиб олиш Бироз назарий маълумотлар. Асаларилар оиласининг таркиби – ишчи асалари	
Август.....	27
Бироз назарий маълумотлар. Асалариларда ўғрилиқ	
Сентябр.....	31
Охурчани ташкил этиш Кўшимча озиқлантириш Бироз назарий маълумотлар. Асаларилар касалликлари – личинкалар касал- ликлари	
Октябр.....	38
Бироз назарий маълумотлар. Асаларилар касалликлари – катта асаларилар ка- салликлари	



Ноябр.....41

Бироз назарий маълумотлар. Асаларилар касалликлари – юқумсиз касалликлар

Декабр.....44

Бироз назарий маълумотлар. Асаларичилик маҳсулотлари – асал

Январ.....47

Бироз назарий маълумотлар. Асаларичилик маҳсулотлари – мум

Феврал.....49

Бироз назарий маълумотлар. Асаларичилик маҳсулотлари – прополис ва она асалари сути

Март.....52

Бироз назарий маълумотлар. Асаларичилик маҳсулотлари – гулчанг

Илова. Бошловчи асаларичи учун календарь55



КИРИШ

Ушбу рисола – эндигина бу ишга қўл урган асаларичилар учун амалий қўлланмадир. Агарда сиз боғингизда ёки дала ҳовлингизда икки-уч асаларилар оиласини боқиш ҳақида жиддий мулоҳаза юритаётган бўлсангиз, аммо ишни нимадан бошлашни билмасангиз – ушбу қўлланма сизга қўл келади.

Шуни ёдда тутишингиз керакки, асаларичилик – бу амалий фан, уни устоз ёрдамида ўрганган маъқул. Агарда бундай имкониятингиз бўлса, ҳудудингиздаги асаларичилар жамиятига мурожаат этинг ва тажрибали устоз топинг.

Сиз учун керак бўладиган барча маълумотлар бу китобда жуда содда ва тушунарли шаклда келтирилган. Мазкур амалий қўлланма саҳифаларидан сиз асалари уясини танлаш бўйича маслаҳатлар, асаларичиларнинг мавсумий ишлари таърифи, зарур назарий маълумотлар, хавфсизлик техникаси бўйича маслаҳатлар ҳамда муваффақиятли асаларилар хўжалигини яратиш бўйича дастлабки қадамларингизда қўл келадиган бошқа маълумотлар билан танишасиз.

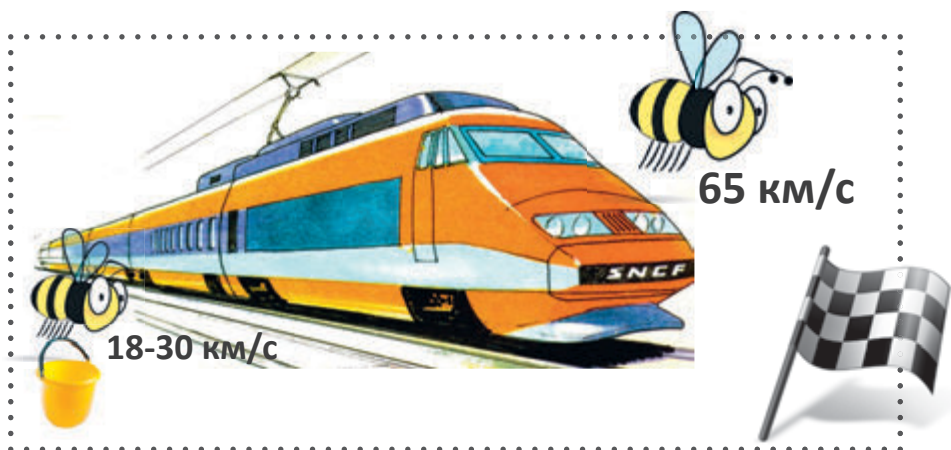
Қулайлик учун барча маълумотлар кетма-кет, ойма-ой тартибда келтирилган. Асаларилар оиласи ва уяларини сотиб олиш учун қулай бўлган баҳор фаслидан бошлаб, ушбу қўлланма сизга келгуси баҳоргача ҳамроҳлик қилади ва ҳар ойда асаларилар билан олиб бориладиган ишларни баён этади.

Бир йил ўтгач сиз селекция ишлари, она асаларилар етиштириш, кўчма асаларичилик ва б. масалалар бўйича янада батафсил китобларга мурожаат қилишингиз мумкин. Бу сизга асаларилар хўжалигининг муваффақиятини ва ривожланишини таъминлашга ёрдам беради.



АСАЛАРИЛАР ҲАҚИДА ҲАЛИ БУНИ БИЛМАЙСИЗ — 1-ФАКТ¹

Асалари юксиз ҳолатда соатига 65 км тезлик билан учади, яъни те-
зюарар поезд билан мусобақалашишга қодир. Гул ширасини йиғиб
олган бўлса, учиш тезлиги соатига 18–30 км га пасаяди (шамолнинг
кучи ва йўналишига боғлиқ ҳолда). Парвоз пайтида асалари бир со-
нияда 440 марта қанот қоқади.



АПРЕЛДА ҚАНДАЙ ИШЛАР БАЖАРИЛАДИ?

Апрел – биринчи асаларилар оиласини сотиб олишингиз учун энг
қулай вақт, чунки бу пайтда асаларилар қишки уйқудан чиқиб
бўлган, биринчи парвозини бажарган бўлади ва сиз уларнинг си-
фатларини тўлақонли баҳолай оласиз.

Аммо асалариларни сотиб олишдан аввал уларни қаерга жой-
лаштириш ҳақида ўйлаб кўришингиз керак.

¹Бу ерда ва бошқа ўринларда асаларилар ҳақидаги «фактлар» қуйидаги сайтдан олин-
ган: <http://rus-honey.ru>



АСАЛАРИ ХЎЖАЛИГИ УЧУН ЖОЙ ТАНЛАШ ВА АНЖОМ СОТИБ ОЛИШ

Асалари хўжалигини тинч, кучли шамол ва елвизаклардан ҳимояланган ерда жойлаштириш мақсадга мувофиқ. Агарда жой очиқ бўлса, хўжалик атрофида ўсимликлардан ҳосил қилинадиган ихота экиш, боғ барпо этиш ёки девор ясаш (масалан, қамишдан) ҳақида ўйлаб кўришингиз керак.

Асалари хўжалигини катта сув ҳавзалари яқинида жойлаштириш керак эмас, чунки бу асал берадиган ўсимликлар ўсиши учун жой чекланганлигини билдиради. Шунингдек, асаларилар гул ширасини излаб сув ҳазваси устидан учиб ўтар экан, орқага қайтиш пайтида ҳалок бўлиши мумкин. Майда сув ҳавзалари, дарё ва ирмоқлар борлиги эса асалариларга ижобий таъсир кўрсатади.

Асалари хўжалиги учун жой зах бўлмаслиги керак, чунки захликдан асаларилар кўпроқ касалланади.

Асаларилар хўжалиги электр узатиш линиялари ва уяли алоқа базали станцияларидан узоқда жойлашган бўлиши керак. Бундан ташқари, хўжалиқда уяли телефонлардан фойдаланишнинг ўзи мақсадга мувофиқ эмас, чунки бу асалариларга ушбу жойда ҳаракатланишига халал беради.

Дарҳол асалариларга сув беринг. Маъқули, иккита челак олинг, ҳар бирининг тубида кичик тешик ясанг ва уларни тепалик устига қўйинг. Челакларнинг остига бурама тарновчалари бор тахта қўйинг, улардан сув оқиб туради².



СУВЛОҚ ТУЗИШ ШАКЛЛАРИДАН БИРИ

² Сувлоқнинг сурати sibir-pchelovod.ru сайтидан олинди





СУВЛОҚ ТУЗИШ ШАКЛЛАРИДАН БИРИ

Тезкорлик билан яна бошқа шаклдаги сувлоқ ясаш мумкин – кесилган покриска ва пенопласт бўлакчалари ҳам сувлоқ ясашга яради.

Асалариларга ҳам чучук сув, ҳам шўр сув керак, шу сабабли битта чеклакка чучук сув,

иккинчисига 1 ош қошиқ тузни 1 литрда эритиш нисбатида шўр сув қуйинг.

Айни пайтда асаларилар уясини ва бошқа зарур анжомларни сотиб олиш керак. Айниқса кичик кўламда асаларичилик билан шуғулланиш учун сизга бир неча оддий мосламалар зарур бўлади: бевосита асаларилар уялари (шу ерлик асаларичилар фойдаланадиган) ёки ўн олтита рамка сиғадиган уялар сотиб олган маъқул. Шунингдек, куракча, сунъий мумкатакни силлиқлаш учун ғалтакмола, искана, чўтка, тутатқич, юзни ёпиш учун тўр ва оқ халат керак. Шунингдек сизга каноп ва ҳар бир уя учун ёстиқ керак бўлади.



АСАЛАРИЛАР УЯЛАРИНИНГ ТАШҚИ КЎРИНИШИ



ХАЛАТ ВА ҲИМОЯЛОВЧИ ТЎРЛИ ШЛЯПА



Куракча асаларилар қутисидан чиқиндиларни йиғиб олиш учун керак. Ғалтакмола ва сим сунъий мумкатакни мумкатак рамкаси-га ўрнатиш учун керак. Буни қандай бажариш кераклигини навбатдаги бобда ёритамиз. Искана рамкани кўриш учун чиқариб олишда рамкалар оралиғидаги масофани катталаштириш учун зарур. Чўткадан қутини чиқиндилардан тозалашда ва асал олишда рамкалардан асалариларни супуриб ташлашда фойдаланасиз. Тутатқичдан (дымарь) рамкаларни кўриб чиқишда асаларилар тажоввузкор бўлмаслиги учун уларни ҳайдаш мақсадида фойдаланилади. Шунини билиш керакки, тутатқичдан фойдаланишда унинг ичига тутаетган ёғоч парчалари солинади, улар жуда қуруқ бўлмаслиги керак, акс ҳолда учқун чиқиб, уя ёниши мумкин. Тутатиш учун латтадан фойдаланиш мумкин эмас, чунки унинг тутуни аччиқ бўлиб, асалариларнинг жаҳлини чиқаради ва уларни кучсизлантиради. Халат, юзни ёпиб турувчи тўр ва қўлқоплар сизни асаларилар чақишидан ҳимоялайди (хавфсизлик техникаси ҳақидаги батафсил маълумотлар қуйида келтирилган).



ТУТАТҚИЧ



КУРАКЧА, ҒАЛТАКМОЛА, СИМ, ИСКАНА ВА ЧЎТКА

Ушбу буюмларни Тошкент шаҳрининг асаларичилар жамияти-да сотиб олишингиз мумкин.

Мулоқот учун телефон: +(998) 71 268 63 81.





уянинг кўзи (ЛЕТОК) –
бу уянинг олд деворидаги
тешик, ундан арилар уяга
учиб киради ва ундан учиб
чиқади.

Сотиб олинган асаларилар уялари янги, қуруқ ва тоза бўлиши керак. Уларни шундай жойлаштирингки, кўзи кўзига қараб турмасин – бу хавфсизлик техникасининг биринчи талаби. Ўзбекистоннинг иссиқ ва қурғоқчил иқлимида уялар кўзини шарққа ёки шимоли-шарққа қаратган маъқул, шунда асаларилар ишга эртароқ киришади, кундузги жазирама қуёш нурлари бевосита уларга тушмайди.

Ҳамма нарса шай бўлгач, асалариларни харид қилишимиз мумкин.

АСАЛАРИЛАР ОИЛАСИНИ ТАНЛАШ

Қандай қилиб энг яхши, соғлом ва истиқболли асаларилар оиласини танлаш мумкин?



Аввалига ўйлаб кўринг, таниш асаларичиларингиз борми? Бор бўлса, асалариларни танишлардан олган маъқул.

Бундай имконият бўлмаса, фикрингизча муваффақиятли ва даромадли бўлган асалари хўжалигига боринг ва асалари уяларини диққат билан кўздан кечиринг. Уядан асаларилар сушт учиб чиқаётган бўлса, бу оила сизга тўғри келмайди, чунки улар фаровон эмас. Рамкалари ва ички томонида қорамтир доғлар бор уялар ҳам тўғри келмайди – бу белги қишда асалариларнинг ичи кетганлигидан дарак беради.

Она асаларини кўрсатишни сўранг. Унинг карпатча зотдан, сурат-



даги каби бўлгани маъқул. Бу Ўзбекистонда топиш мумкин бўлган асалариларнинг энг яхши зоти.



ОНА АСАЛАРИ – АСАЛАРИЛАР ОИЛАСИДАГИ ЯГОНА ТўЛИҚ РИВОЖЛАНГАН УРГОЧИ АСАЛАРИ Бўлиб, у уруғлантирилган ТУХУМЛАР Қўйишга Қодир.

Она асалари қари эмаслигига ишонч ҳосил қилиш учун уяга диққат билан қаранг.

Она асалари ёшлиги ва оила мустақамлигининг аниқ белгилари рамкаларда личинкаларнинг зич жойлашгани, эски бўлмаган ва қорайиб кетмаган уя ва қопқоқлар билан усти ёпилган тўқ рангли ячейкалар (уларда ғумбакка айланган личинкалар ётади) ҳисобланади. Ёш она асаларининг яна бир белгиси рамкаларда она асаларилар уясининг йўқлигида намоён бўлади³.

КАРПАТЧА ЗОТ – ДАСТАВВАЛ ҒАРБИЙ УКРАИНАНИНГ ТОҒ ОЛДИ ВА ТОҒЛИ ХУДУДЛАРИДА ЯШАЙДИГАН ЗОТ. ЮМШОҚ ТАБИАТИ, МЕҲНАТСЕВАРЛИГИ ВА ҚИШКИ СОВУҚҚА ЧИДАМЛИЛИГИ БИЛАН АЖРАЛИБ ТУРАДИ.



ОНА АСАЛАРИЛАР УЯСИ – БУ ОНА АСАЛАРИ ЕТИШТИРИШ УЧУН МАХСУС ЯЧЕЙКАЛАР. АВВАЛИГА АСАЛАРИЛАР МУМКАТАК ЧЕТЛАРИДА ДУМАЛОҚ ЛИКОПЧАЛАР ЯСАЙДИ, УЧ КУНДАН СўНГ, ТУХУМДАН ЛИЧИНКАЛАР ЧИҚҚАЧ, УЛАРНИНГ ДЕВОРИНИ ШАКЛЛАНТИРАДИ ВА УЛАРНИ ОНА АСАЛАРИ УЯСИГА АЙЛАНТИРАДИ.



ОРҚАСИДА САРИҚ ДОҒИ БОР ЙИРИК АСАЛАРИ – КАРПАТЧА ЗОТГА МАНСУБ ОНА АСАЛАРИ



ОНА АСАЛАРИ УЯСИ

³она асаларилар уясининг сурати <http://beebazar.ru/> сайтидан олинган.



ТРАНСПОРТДА АСАЛАРИЛАРНИ ТАШИШ

Сиз танлаган уядан олинган ариларни уларни ташиш учун зарур бўладиган махсус қутиларда сотишади. Стандарт асаларилар пакетида иккита личинкали рамка ва иккита ёпқич (устки) асалли рамка бўлади. Уларни булутли кунда кўчириб бориб, кечки пайт уяга қўйган маъқул. Бу иш қуйидагича амалга оширилади – тўрт-тала рамка уянинг ўнг томониغا – кўзига яқин жойланади – усти холст ва ёстиқ билан ёпилади.



АСАЛАРИЛАРНИ ТАШИШ УЧУН ПАКЕТ

БИРЛАМЧИ КЎРИК

Асаларилар кўчирилганидан сўнг бир ҳафта ўтгач, кўрикни ўтказиш керак. Бунинг учун уяни кўриқдан ўтказиш бўйича умумий қоидаларни билишингиз зарур.

Уяни кўриқдан ўтказиш пайтида унинг кўзи қаршисида турманг, чунки арилар сизни чақиши мумкин. Асаларилар оилаларини кўриқдан ўтказиш бирмунча вақтга уларни ҳаяжонлантиради, уларнинг иш қобилияти пасаяди ва шира йиғишдан узилиб қолишади. Шу сабабли асаларилар билан бажариладиган асосий ишларни куннинг иккинчи ярмида ўтказган маъқул. Шамолли кунларда асаларилар билан иш бажарманг, чунки уянинг

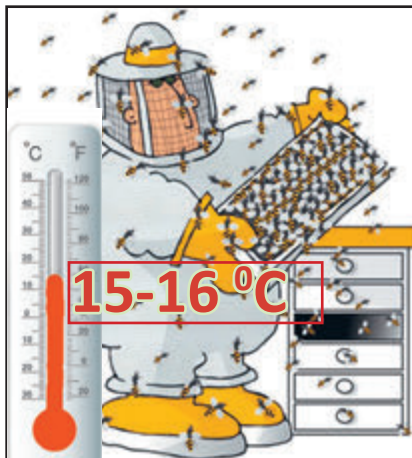


ҚУТИ ИЧИДАГИ УСТИ МАТО ЁКИ КЎРПАЧА БИЛАН ЁПИЛГАН РАМКАЛАР



иссиқлик режими бузилиб, улар қаттиқ ғазабланиши мумкин.

Асаларилар оиласини 15–16°C (сояда) паст бўлмаган ҳароратда кўриб чиқиш керак, жуда зарур бўлган ҳолатларда уяни тўлиқ очмасдан қисман кўриб чиқишга 12°C ҳароратда йўл кўйиш мумкин.



Асаларилар билан иш бошлашдан олдин уянинг кўзига бир-икки тутун оқимини юборинг ва бироз вақт ўтгач, томини очинг. Қутидан рамкани олиш учун уни искана билан жойидан оҳишта қўзғатинг, икки ёнидан ушлаб юқорига кўтаринг ва дезинфекция қилинган қутига қўйинг. Рамкани эгиш ва тескари ўгириш мумкин эмас, чунки ячейкалардан янги олиб келинган шира оқиши, мумкин эмас синиши мумкин. Бундан ташқари, она асалари рамкадан тушиб кетиши мумкин. Бундан сақланиш учун кўрик пайтда рамкани қути устида ушланг. Шунингдек кўрик пайтида олинган рамкаларни қутига суяб бўлмайди, чунки унга асал тегиши ва бунинг натижасида ўғрилик содир бўлиши мумкин (август ойини қаранг). Бунинг ўрнига олинган рамка кўчма қутига солинади ва усти ёпилади. Бу ишлар тезкор, айти пайтда тартибли бажарилади.



СУШЬ (ҚУРУҚ) РАМКА – БУ АСАЛАРИЛАР ҚУРГАН, АММО ИЧИ БЎШ МУМКАТАКЛАР.

Кўрик пайтида асалариларнинг зичлиги, сонига, хатти-ҳаракати-га эътибор беринг. Асаларилар хотиржам бўлиши керак, бу оиланинг фаровонлигидан далолат беради. Катаклар зич тўлдирилган бўлиб, бўш қолмаслиги керак.



Бу она асалари ёш ва соғлом эканлигидан дарак беради.

Кўрик пайтида рамкаларда она асаларилар уялари пайдо бўлганини кўрсангиз, бунда оилани иккига бўлишга тўғри келади. Она асалари, расплод ва асаларилар бор рамкани бошқа уяга ёки вақтинча пакетга кўчиринг. Ушбу рамкага иккита сушь рамкани қўшинг ва бу оилани қиём билан боқинг. Қиём бирга бир нисбатда аралаштирилган сув ва шакардан тайёрланади. Ҳар куни сушли рамкага 50–100 грамм ана шундай қиём қуйинг. Уларни учта тўлиқ расплодли рамка ҳосил бўлмагунча боқиб туринг.

УРУҒЛАР (РАСПЛОД) — БУ АСАЛАРИЛАР ТУХУМЛАРИ, ЛИЧИНКАЛАРИ ВА ҒУМБАКЛАРИДИР



Она асалари уяси бор рамкалар қолган уяларда рамканинг ўртасида жойлашган битта она асалари уясидан бошқасини йўқ қилинг. Ундан янги она асалари чиқади. Ушбу она асалари уясини синчиклаб кўриш мумкин, унинг қопқоплари қуриб қолган бўлса, демак она асалари бир, кўпи билан икки кунда чиқади. Асалариларни она асалари катагидан чиқмагунча боқиб туринг. Заруратга кўра сушли рамкаларни қўшиб туринг.



сушь





БИРОЗ НАЗАРИЙ МАЪЛУМОТЛАР АСАЛАРИЛАР БИЛАН ИШЛАШДА ХАВФСИЗЛИК ТЕХНИКАСИ

Асаларилар табиатан тинчликсевар мавжудотлар ва сабабсиз бировга ҳужум қилмайди. Айти пайтда барча бошловчи асаларичилар риоя қилиши лозим бўлган бир неча оддий қоида мавжуд.

БИРИНЧИ ҚОИДА

Асаларилар билан ишлаш пайтида одеколон ёки атирдан фойдаланманг, ўткир ҳидли нарсалар (масалан, пиёз, саримсоқпиёз) еманг, шахсий гигиенага риоя қилинг. Гап шундаки, асаларилар ҳидларга ниҳоятда таъсирчан. Ўткир ҳидлар ариларнинг жаҳлини чиқаради ва улар сизни чақиши мумкин.

ИККИНЧИ ҚОИДА

Асаларилар соч, жун ва тўқ ранглارни ёмон кўради. Соч ёки соқолга тушиб қолса, улар ўралашиб қолади, қўрқади ва ҳужумга ўтади.

УЧИНЧИ ҚОИДА

Кескин ҳаракатлар қилманг. Асаларилар хўжалигида югуриш, қўл силташ ва бошқа кескин ҳаракатлар қилиш уларни чўчитади ва улар тажоввузкор бўлиб қолади. Шунингдек, уяга кўзи томонидан яқинлашманг.

ТўРТИНЧИ ҚОИДА

Асаларилар билан ишлашда албатта олдида тўри бор бош кийим ва оқ халат кийинг.



Умуман, эътиборли бўлинг ва айнан нима асаларилар ғашига тегаётганлигини тушуниб оласиз. Вақт давомида улар билан мулоқот қилиш бўйича ўз стратегиянгизни ишлаб чиқасиз.

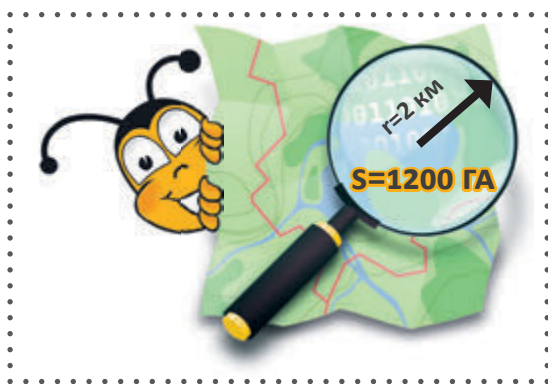
Барибир сизни ари чақиб олса, нишни тирноғингиз билан чиқариб олинг, аммо заҳри бор пуфакка тегманг. Дарҳол хўжалиқдан чиқиб кетинг, чунки заҳарнинг ҳиди бошқа асалариларни ҳам тажоввузкор қилиб қўйиши мумкин.

Чақиш жойи шишиб, қичий бошласа, совуқ компресс қўйинг. Доғлар пайдо бўлиб, юрак уруши тезлашса, дарҳол шифокорни чақиринг. Адреналин ёки эфедрин заҳарга қарши таъсир кўрсатади, аммо уларни фақат шифокор кўрсатмасига кўра қабул қилинг.



АСАЛАРИЛАР ҲАҚИДА ҲАЛИ БУНИ БИЛМАЙСИЗ – 2-ФАКТ

Асалари уясидан 8 км узоқликка учиб кетиши ва қайтиш йўлини хатосиз топиши мумкин. Аммо бундай узоқ масофага учиб асаларилар ҳаёти учун хавfli ва ишининг унумдорлиги нуқтаи назаридан кам самарали. Асалариларнинг фойдали парвози радиуси 2 км ни ташкил этади. Бундай парвоз давомида у 1200 гектарлик майдонни айланиб чиқишга қодир.



МАЙ ОЙИДА ҚАНДАЙ ИШЛАР БАЖАРИЛАДИ?

Илиқ баҳор-ёз мавсумида гул ва дарахтларда гул чанги ва аралашмалари етарли бўлган пайтда асаларилар оиласи тез суратда кўпайиб боради. Уларнинг кўпайиши ва асал йиғиши учун қулай шарт-шароитлар яратиш, шунингдек асалариларнинг кўч бўлишининг олдини олиш мақсадида ўз вақтида уяларни кенгайтиришингиз зарур.

АСАЛАРИЛАРНИНГ Кўч бўлиши деганда оналик оиласининг деярли тенг икки қисмга бўлиниши тушунилади. Бунда, биринчи қисми аввалги яшаш жойида қолади, иккинчи қисми эса (қари ёки ёш она асалари билан бирга) янги турар-жой излашга киришади. АСАЛАРИЛАР Кўчи - бу она асалари оиласидан ажралиб чиққан асаларилар сони. АСАЛАРИЛАР Кўчи - бу табиатда турни асраб қолиш имконини берадиган ирсий хусусият.



АСАЛАРИЛАРНИНГ КҮЧ БЎЛИШГА МОЙИЛЛИГИГА ҚАТОР ОМИЛЛАР ТАЪСИР КЎРСАТАДИ. ТАБИАТИ, ОНА АСАЛАРИ ХУСУСИЯТЛАРИ, ИРСИАТ ВА ТУРМУШ ШАРОИТИ, УЯНИНГ ҶИГАР РАНГ ВАҚТИДА КЕНГАЙТИРИЛМАГАНЛИГИ.

СУШЛИ РАМКАЛАР ҲИСОБИДАН УЯНИ КЕНГАЙТИРИШ



ЖИГАР РАНГ СУШЬ

Табиатдан олинadиган асаларилар озиғи (асал) ҳали унчалик кўп бўлмаган ҳолда уяни сушли рамкалар ҳисобидан кенгайтириш мумкин. Сушли рамка арилар урчиётган рамка ортидан четдан қўйилади. Гап шундаки, тухумли рамка янги қўйилган рамка билан қолганларидан

ажратиб қўйилса, асаларилар она асаларини йўқ деб ўйлайди ва бу рамкада она асалари учун уя қура бошлайди. Сушли рамкани асаларичилар жамиятидан сотиб олиш мумкин, даставвал битта қути учун 2 та сушли рамка сотиб олиш керак. Сушь қора эмас, оч жигар ранг ва тоза бўлишига эътибор беринг. Келгуси йил, эрта баҳорда уяни кенгайтирар экансиз, тухумлар етиштирилган жигар ранг сушдан фойдаланинг.

Она асалари оч рангли рамкадан кўра, бундай фойдаланилган рамкани хуш кўради. Оч ранг қуруқликдан кечроқ — баҳорда фойдаланинг.

ВЗЯТОК — БУ АСАЛАРИЛАР ТУРЛИ ҶСИМЛИКЛАРДАН ЙИҒАДИГАН ВА УЯСИГА ОЛИБ КЕЛАДИГАН ГУЛ ШИРАСИ, ЧАНГИ, СУВ ВА АСАЛАРИЛАР ЕЛИМИ (ПРОПОЛИС).



УЯНИ КЕНГАЙТИРИШ УЧУН СУНЪИЙ МУМКАТАҚДАН ФОЙДАЛАНИШ

Взяток кўпайганда сунъий мумкатак ҳисобидан уяни кенгайтириш зарур. Мумкатакларни кўздан кечириш орқали бу ишнинг



вақтини тўғри белгилаш мумкин – асаларилар ячейкалар деворларини оқ мум билан қуришни давом эттира бошлаганда сунъий мумкатак ҳисобидан уяни кенгайтириш керак.



СУНЪИЙ МУМКАТАК ЛИСТЛАРИ
ТЎПЛАМИ

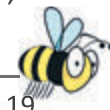
Сунъий мумкатакни сотиб олишда унинг сифатига эътибор қаратинг — мумкатаклар чўзиқ эмас, тўғри шаклда бўлиши, мумкатакнинг ўзи эса оч сариқ тусли, шаффоф ва мустаҳкам бўлиши зарур. Эринмасдан битта тўпلامдаги листларнинг сонини санаб чиқинг. Беш килоли тўпلامда 58–60 дан ортиқ лист бўлмаслиги лозим. Уларнинг сони 70 та ва ундан кўп бўлса, бу мумкатаклар юпқалигидан ва қуёшда эриб кетиши мумкинлигидан далолат беради.

РАМКАЛАРНИ КЕНГАЙТИРИШ

Мумкатакни уяга қўйиш учун уни рамкага тортиб, ўрнатишингиз зарур.

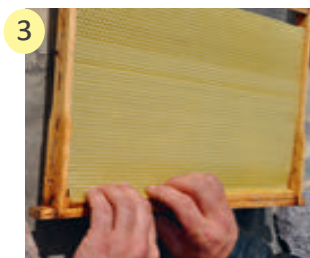
Бунинг учун аввалига рамкага ёнламасига беш қатор сим тортинг. Биринчи сим рамканинг юқори қисмидан 20 миллиметр масофада жойлаштирилиши керак, қолган тўртта симни оралиғи тенг масофада тортинг. Симни тортиш учун аввалига бигиз ёки тешгич билан рамка планкасида зарур жойларда тешик ясанг, сўнгра симни барча тешиклардан ўтказинг, чиқиш жойида маҳкамлаб қўйинг. Сўнгра симни яхшилаб тортиш зарур.

Энди сунъий мумкатакни бироз истилган ғалтакмола билан рамканинг юқори брусига маҳкамлаш лозим. Бунинг учун рамка секинлик билан лекалода ётган мумкатакка қўйилади. Сўнгра ғалтакмола шпораси билан симларнинг устидан юригизилади, натижада сим мумга сингиб кетади.



Тежамкорлик мақсадида рамкаларга сунъий мумкатакни полосалар билан ёки тўлиқ бўлмаган листларни ўрнатиш керак эмас, бу асалариларнинг ишга лаёқатини пасайтиради ва кўплаб эркак асаларилар пайдо бўлишига олиб келади.

Сунъий мумкатакли рамкаларни ён томондан, тухумли четки рамкалар билан асалли мумкатаклар орасига қўйинг. Ушбу рамка тухумлар билан тўлдирилганда уни уянинг ўртасига яқинроқ қўйинг.





БИРОЗ НАЗАРИЙ МАЪЛУМОТЛАР АСАЛАРИЛАР ОИЛАСИ ТАРКИБИ — ОНА АСАЛАРИ

Уянинг марказий қисмида ҳар доим бошқаларига нисбатан йирикроқ бўлган асаларини топасиз. Унинг қорин қисми чўзиқ, тўла, қанотлари фақат ярмини ёпиб туради. Ана шу она асаларидир. Унинг ягона вазифаси авлодни давом эттиришдан иборат.

Она асаларилар она асалари уясида 16 кун давомида етилади. Тахминан бир ҳафтадан сўнг, қуёшли илиқ кунда она асалари эркак асаларилар томонидан уруғлантирилиш учун ташқарига чиқади. У уядан узоқроқ — 4–7 км масофага учишга ҳаракат қилади. Бу ерда у бошқа оилалардан чиққан эркак асалариларни учратади ва бир неча ари томонидан уруғлантирилади, бу эса зот бузилишининг олдини олади.

Уяда унга ҳар доим бошқа арилар ҳамроҳлик қилади, уларнинг бир қисми — тухум қўйиш учун катакларни тозалаш ва силлиқлаш билан шуғулланади, иккинчи қисми она асаларига ғамхўрлик қилади — уни боқади ва параваришлайди. Ёзда она асалари боқувчи асаларилар унинг учун ишлаб чиқарадиган мумкатак сүти билан озиқланади, қишда эса, бошқа арилар каби асал ейди.

Она асалари жуда секин ва улуғворлик билан ҳаракатланади, емишдан холи, тухум қўйиш мумкин бўлган мумкатакда туради. Уруғлантирилгандан сўнг уч кун ўтгач тухум қўйишни бошлайди ва бир кун давомида бир ярим–икки мингта тухум қўйиши мумкин. Тухумлар икки хил бўлади — бир қисми эркак асаларилар уруғи билан уруғлантирилган, иккинчи қисми уруғлантирилмаган бўлади. Агарда она асалари уруғлантирилган тухум қўйса, ундан ишчи асалари ёки она асалари - урғочи асаларилар ривожланади. Уруғлантирилмаган тухумни эса у махсус эркак асалариларга мўлжалланган катакка қўяди ва ундан эркак асалари ривожланади.



Она асалари ўн йил ва ундан кўп яшаши мумкин, аммо бу уни оилада шунча вақт сақлаш керак, дегани эмас. Агарда она асалари кўп тухум қўйса, тахминан икки йилдан сўнг ўзининг тухумлари қуриб қолади ва кам тухум қўя бошлайди. Бундай асаларини олдиндан ёш она асаларига алмаштириш керак. Она асаларини ҳар йили янгилаш энг мақбул усулдир.



АСАЛАРИЛАР ҲАҚИДА ҲАЛИ БУНИ БИЛМАЙСИЗ – 3-ФАКТ

Асалари танаси ўлчамини эътиборга оладиган бўлсак, унинг анча кучлилиги аён бўлади: у ҳавога ўзининг оғирлигидан икки баравар кўп бўлган юкни кўтаришга қодир. Асаларининг оғирлиги 100 мг атрофида, айти пайтда у 40 мг ли юк билан бир неча километрга учишга ёки 20 мглик бандни кўтаришга қодир. Усти ғадир-будур асалари ўз вазнидан 20 баравар оғир бўлган юкни кўтариши мумкин (от ўзининг вазинига тенг юкни торта олади).



ИЮНДА ҚАНДАЙ ИШЛАР БАЖАРИЛАДИ?

Асаларичилик билан эндигина шуғуллана бошлаганингиз учун июнь ойидаги барча ҳаракатларингиз уяларни мунтазам кўриқдан ўтказиш (ҳафтасига бир марта, ундан кўп эмас) ва заруратга кўра уяларни сунъий мумкатак ҳисобидан кенгайтиришдан иборат бўлади. Шу нарса ёдингизда бўлсин, уяларни ўз вақтида кенгайтириш асаларилар унумдорлигини оширади.

Асалари хўжалиги катталашганда уни гул шираси кўп жойларга кўчириш ҳақида бош қотиришингизга тўғри келади. Бу асал олишни ва даромадингизни кўпайтиради. Бунинг учун мамлакатимиз ҳудудларида турли ўсимликларнинг гуллаш мавсуми батафсил таърифланган ва асалариларни кўчириш бўйича тавсиялар келтирилган махсус адабиётга мурожаат қилишингизга тўғри келади. Масалан, Л.Булгакованинг «Кўчма асаларичилик учун асалга бой ўсимликлар» китобидан фойдаланишингиз мумкин. Бу китобни асаларичилар жамиятида харид қилиш мумкин.



БИРОЗ НАЗАРИЙ МАЪЛУМОТЛАР АСАЛАРИЛАР ОИЛАСИ ТАРКИБИ – ЭРКАК АСАЛАРИ

Трутень — бу эркак зотига мансуб асаларилар бўлиб, улар оилага наслни давом эттириш учун керак. Ташқи кўринишига кўра улар ишчи асаларилардан узунроқ ва семизроқ, ниши йўқ.

Оилада эркак асаларилар ҳеч қандай ишни бажармайди, улар ҳатто гулдан шира йиға олмайди, атроф гуллаб ётган бўлса ҳам, ишчи асаларилар боқмаса, улар очликдан ўлиши мумкин. Уларнинг ягона вазифаси – она асаларини уруғлантириш. Уяда юзлаб эркак асаларилар пайдо бўлади ва асаларилар улардан озуқасини аямайди, уларни етиштиришга ишчи асалариларга нисбатан 5–6 барабар кўп асал сарфлайди.

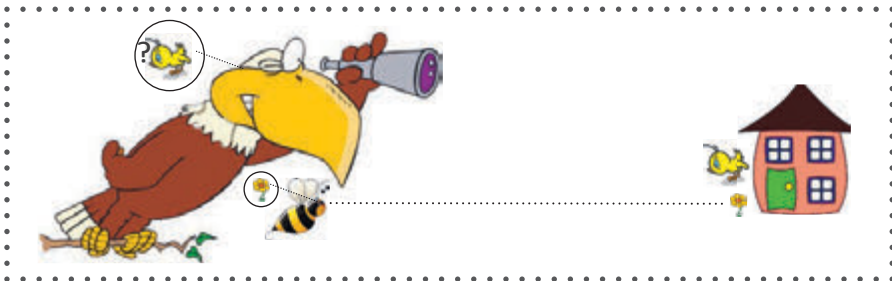
Эркак асаларилар жисмонан баққуват, уларнинг қанотлари кучли ва кўриш қобилияти яхши. Бу хусусиятлар уларга она асаларини кўриш, унга етиб олиш ва уни уруғлантириш учун зарур. Шундан сўнг дарҳол эркак асалари ҳалок бўлади. Қолган эркак асаларилар асал олингунча яшайди, шундан сўнг ишчи асаларилар уларни уядан ҳайдайди ва улар совуқдан ва очликдан ҳалок бўлади.



ИЮЛ

АСАЛАРИЛАР ҲАҚИДА ҲАЛИ БУНИ БИЛМАЙСИЗ – 4- ФАКТ

Асалариларнинг кўриш қобилияти бургутникидан яхшироқ. Унинг кўриш қобилияти инсонникидан бир минг баравар кучли. 1 км масофада катта асалари 8 мм ли предметни фарқлай олади.



ИЮЛДА ҚАНДАЙ ИШЛАР БАЖАРИЛАДИ?

Бу ойда асалариларингиз фаоллик билан асал йиғишда давом этади.

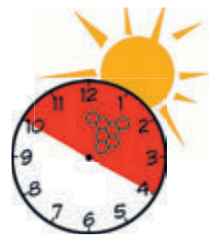
Асаларидан юқори даражада самарали меҳнат қилиши учун уялардан асални ўз вақтида олишингиз керак. Вақтида дейилганда – асалнинг серсув бўлмай қолиши, асаларилар эса ячейкаларнинг юқори қаторларини ёпа бошлаши даври тушунилади, бунни кўрик пайтида пайқашингиз мумкин. Бундай асал етилган ва сифатли бўлади. Агарда у катаклар тўлиқ ёпилгунча уяда қолдирсангиз, асалариларнинг иши сустлашади.

ДИҚҚАТ!!! Жазирама кунларда қуёш нурлари остида турган уяларнинг устини майда пичан ғарамлари билан ёпиб қўйиш керак. Бу уяларни қизиб кетишдан сақлайди.



АСАЛ ОЛИШ

Асал олиш учун куннинг энг қулай вақти асаларилар фаол шира тўплаш билан банд пайт ҳисобланади, яъни кундузи соат 10 дан 16 гача. Гап шундаки, асаларилар шира тўплаш билан овозра бўлганда асалларини олиб қўйишаётганига камроқ эътибор қаратади ва камроқ асабийлашади.



Рамкалардан асални тортиб олгач, уларни уяга, аввалги жойига қўйинг.

АСАЛНИ ТОРТИБ ОЛИШ

Асал олишни асаларилар кира олмайдиган ёпиқ жойда амалга ошириш керак, шунда ўғриликнинг олди олинади (қаранг: Август).

Эндиликда мумкатакларни очиш мумкин, бунинг учун жуда юпқа ва кенг тигли пичоқдан (ёки махсус мумкатакларни очишга мўлжалланган пичоқлардан фойдаланинг).

Пичоқни иссиқ сувга солинг. Рамкани ён планкасини столга таяган ҳолда иситилган пичоқни қўйдан юқорига ҳаракатлантириб, қопқоқларни кесиб олинг. Кесилган қопқоқларни тўрли идишга солиб қўйинг, ундан ҳали кўп асал оқиб тушади.



АСАЛ ОЛИШ УСКУНАСИ

Очилган мумкатакларни асал ҳайдаш ускунасига шундай жойлаштирингки, токи улар бир-бирининг мувозанатини таъминласин. Яъни, ускунага вазни бир хил мумкатакларни ёки тахминан тенг вазнли мумкатакларни бир-бирининг қарама қаршисига



қўйинг. Асал ҳайдаш ускунасини секин айлантинг, бунда қуй планкаси олдинга қарасин, сўнгра кассеталарни ўгинг. Сўнгра яна секинлик билан айлантира бошланг, аста-секин тезликни оширинг. Мумкатакнинг иккинчи томонидан бутун асал тортиб олингач, уларни яна биринчи томони билан ўгинг ва ускунани катта тезлик билан айлантинг, бунда биринчи томондаги асал қолдиқлари тортиб олинади. Гап шундаки, мумкатаклар вази оғирлиги пайтида ҳатто суст айлантириш ҳам асални тортиб олиш учун етарли марказдан четлашувчи кучни беради. Мумкатаклар энгиллашгани сайин асални тортиб олиш учун катта тезликда айлаштириш зарур.

Мумкатакларингиз янги қурилган бўлса, асални тортиб олишда уларни шикастлаши эҳтимоли мавжуд. Шу сабабли ускунани кичикроқ тезликда айлантиришга ҳаракат қилинг. Агарда мумкатаклар тўқ рангли ва мустаҳкам бўлса, ҳайдаш тезлиги уларга шикаст етказмайди.

Сиз боқаётган ҳар бир асалари оиласидан қанча асал олганингизни албатта қайд этинг. Бу маълумот кучли оилаларни аниқлаш ва асалари ҳўжалигида наслчилик ишларини олиб бориш учун керак бўлади.



БИРОЗ НАЗАРИЙ МАЪЛУМОТЛАР АСАЛАРИЛАР ОИЛАСИ ТАРКИБИ – ИШЧИ АСАЛАРИ

Ишчи асалари аслида яхши ривожланмаган урғочи аридир. Жинсий органлари деградацияга учрагани сабабли у тўхум қўя олмайди, айна пайтда оналик инстинктни сақлаб қолган – у ғумбакларга ғамхўрлик қилади.

Ишчи асаларилар уяга асал, гул чанги аралашмаси ва сув олиб келади, улар айна пайтда кўплаб зарур вазифаларни бажаради. Улар ўз танасидан мум ишлаб чиқаради, буни ари қорни айлана-



лари орасидаги қатламлар ёрдамида ҳосил қилади. Ушбу мумдан асаларилар мумкатаклар қуради. Шунингдек, улар она асалари личинкалари ва ариларнинг ўзини боқиш учун она асалари сутини ишлаб чиқаради. Бундан ташқари асаларилар уяни иситиш учун тешикларни алоҳида модда – прополис ёрдамида беркитиб чиқади.

Ишчи асаларилар турли вазифаларни бажаради – ҳимоячи асаларилар бор, улар уянинг кўзи олдида бўлиб, ўзга ариларни киритмайди, она асаларини парвариш қиладиган арилар, қурувчи арилар, разведкачи арилар ва шира йиғувчи арилар бор. Оила эҳтиёжларидан келиб чиқиб, асаларилар тезкорлик билан битта вазифадан иккинчисига ўта олади.

Асаларилар оиласи уюшқоқлиги, хатти-ҳаракатлари мослашганлиги билан ажралиб туради. Бунинг учун улар иккита асосий механизмга эга. Биринчидан, ҳидлар фавқулодда аҳамиятга эга. Ҳар бир оила бетакрор ҳидга эга бўлиб, унинг ёрдамида асаларилар бир-бирини таниб олади. Бу ҳид уяга кириш учун рухсатнома вазифасини ўтайди, уни сездириб, арилар уясига киради. Шунингдек ҳидлардан асаларилар она асаларининг аҳволи қандайлигини, оиласидаги аҳволдан хабар топади. Зеро бу нарсалар нормал турмуш кечириш учун зарур бўлиши мумкин. Ҳаракатларни мувофиқлаштириш бўйича иккинчи муҳим механизм уларнинг рақс тушишида ифодаланади. Разведкачи арилар алоҳида ҳаракатлар ёрдамида бошқа ариларга ширани ўсимликлар жойлашган жой, унгача бўлган масофа ва ҳатто мавжуд ширанинг тахминий ҳажми ҳақида хабар беради.



АСАЛАРИЛАР ҲАҚИДА ҲАЛИ БУНИ БИЛМАЙСИЗ – 5- ФАКТ

Асаларичи тутун ёрдамида асалариларни тинчлантирмайди, балки ёнғин имитациясини ҳосил қилади. Қадимдан ўрмонларда яшаб келган арилар тутун пайдо бўлганда асалга ташланади ва узоқ сафарга уни ғамлаб олмоқчи бўлади. Асаларининг қорни тўқ бўлиб, букулмай қолса, у нишини ишга сола олмайди.



АВГУСТДА ҚАНДАЙ ИШЛАР БАЖАРИЛАДИ?

Августда аста-секин асал йиғиш якунланади ва якуний асал тортиб олиш амалга оширилади. Турли ўсимликлардан йиғиб олинган асални тўлиқ, қолдиқсиз йиғиб олиш керак.

Айни пайтда эски сушли рамкаларни ажратиб олишни бошлаш керак. Асалариларнинг бир неча авлоди вояга етгач, сушли рамкалар эскиради ва қораяди. Бундай сушни ўз вақтида суъний мум-

катакли рамка билан алмаштириш зарур, чунки ҳар бир авлод чиқарилиши баробарида ячейкалар кичрайиб боради ва улардан майда ва тўла қонли бўлмаган асаларилар етишиб чиқади. Шунингдек, эски сушли рамка тухумларнинг касалланиши ва мум куяси ривожланишига сабаб бўлиши мумкин.

мум куяси – кичик
ҳажмли кул ранг кап-
лак, унинг ғумбақлари
асалари мумини еб,
ҳазм қилишга қодир



Умуман, йилига хўжаликдаги сушли рамкаларнинг учдан бир қисми сунъий мумкатакли рамкаларга алмаштирилиши керак. Эски сушли рамка мум эриткичда эритилади.

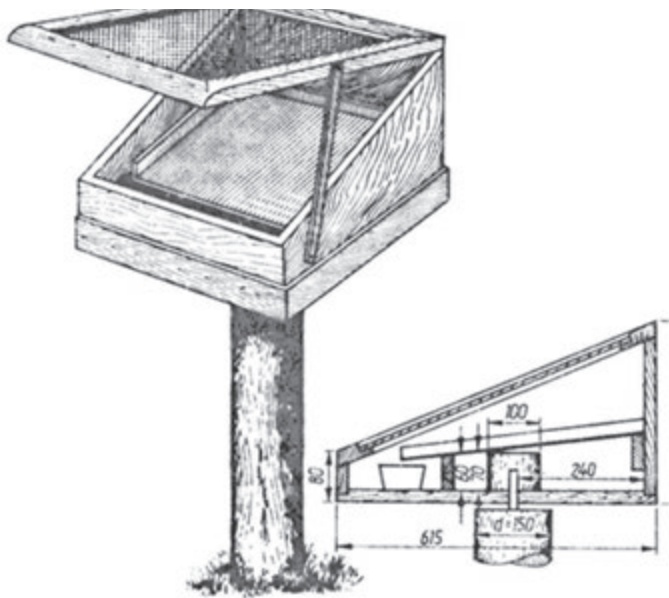


БУҒЛИ МУМ ЭРИТКИЧ



МУМ ЭРИТКИЧДА ҚОЛГАН МЕРВА
(ЭРИГАН НАРСАЛАР) ВА
ЭРИТИЛГАН ТОЗА МУМ

Мум эриткични харид қилишнинг иложи бўлмаса, ўзингиз қуёшли мум эриткич ясашингиз мумкин⁴.



ҚУЁШЛИ МУМ ЭРИТКИЧ – РАСМИ ВА ЧИЗМАСИ

⁴Қуёшли мум эриткич расми ва чизмаси қуйидаги сайтдан олинган:
<http://www.fermer1.ru/>



Бунинг учун қути ясайсиз, унинг битта ён томони иккинчисидан анча паст бўлсин. Унинг усти шиша билан ёпилади, ичига эса чети йўқ идиш қўйилади. Идишни оғдирилган ҳолатда қўйинг, олдига эгилган ҳолда катта идиш ёки тоғора қўйилади, унга эриган мум оқиб тушади.

Олинган мумни асаларичилар жамиятига олиб боринг, у ерда мумни сунъий мумкатакли тўпламларга алмаштириб оласиз.



БИРОЗ НАЗАРИЙ МАЪЛУМОТЛАР АСАЛАРИЛАРДА ЎҒРИЛИК

Ҳар гал уяни кўздан кечирар экансиз, сиз асалариларни хавотирга соласиз ва вақтинчалик оиланинг нормал турмушини бузасиз. Асаларилар уядаги ним қороғуликка ўрганган, сиз қопоқни очганингизда бутун уяга тўғри қуёш нурлари тушиб, уни ёритади. Бундай кескин аралашувдан асаларилар асабийлашади ва улар ўз вазифаларини бажармай қўяди: она асалари тухум қўйишни тўхтатади ва уя ичига кириб кетади, энага асаларилар ғумбакларга қарамай қўяди, кўзни қўриқлаш сусаяди. Айни пайтда ён-атрофга асал хиди таралиб кетади.

Агар бу пайтда атрофда ширали гуллар кўп бўлмаса, ёнидан учиб ўтаётган арилар дарҳол очиқ уя томон йўналади. Оила тартибсиз аҳволга тушиб қолгани сабабли ўғри асаларилар бирон-бир тўсиқсиз асалдан тўйиб олади ва ўз уяси томонга учади. Бир неча дақиқадан сўнг улар яна бошқа ариларни эргаштириб, қайтиб келади. Бу ҳол такрор ва такрор содир бўлади ва тобора кўпроқ асаларилар уяга кириб, асал ўғирлашга ҳаракат қилади. Соқчи асаларилар уяни ўзгалар ҳужумидан ҳимоялай олмаса, ҳужмкор асаларилар уя ичига кириши ва ҳатто она асаларини ўлдириши мумкин.

Бу ҳолда ушбу уяда яшаётган оила ҳалокатга учрайди. Ҳимояла-



наётган уя арилари чекинади, асалдан олиб, ўғри асаларилар уяси томон учиб кетади. Хужумга учраган уя талон-тарож қилинади ва оила барбод бўлади. Бу ҳужум деб аталади.

Бошланган ўғриликни деярли тўхтатиб бўлмайди ва бу ҳақиқатдан ҳам оғир оқибатларга олиб келиши мумкин. Шу сабабли ўғриликнинг олдини олишга ёрдам берувчи оддий қоидаларга амал қилиш керак.

БИРИНЧИ ҚОИДА

Асал олишда унинг бир томчисини ҳам ерга томизманг, асалли мумкатакларни асаларилар кира олмайдиган жойга қўйинг.

ИККИНЧИ ҚОИДА

Агарда оила унчалик мустаҳкам бўлмаса, уя кўзини тўлиқ очиб қўйманг.

УЧИНЧИ ҚОИДА

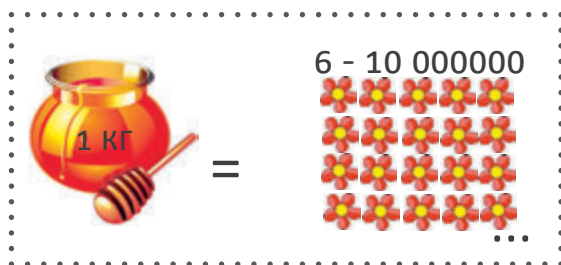
Асалариларга фақат тунда ёки улар уча олмайдиган об-ҳаволи кунларда қўшимча овқат беринг.



СЕНТЯБР

АСАЛАРИЛАР ҲАҚИДА ҲАЛИ БУНИ БИЛМАЙСИЗ — 6-ФАКТ

Бир килограмм асал олиш учун асаларилар 4500 марта парвоз қилиши ва 6–10 млн гулдан шира олиши керак. Кучли оила бир кунда 5–10 кг асал (10–20 кг шира) тўплаши мумкин



СЕНТЯБРДА ҚАНДАЙ ИШЛАР БАЖАРИЛАДИ?

Сентябрда асалариларни кузги озиқлантириш ишлари бошланади. Кузги озиқлантириш асалариларни рағбатлантириш, қиш давомида ёш асалариларнинг ўсиши учун зарур. Қўшимча озиқлантирилганда ва уйда янги ғумбаклар пайдо бўлганда асаларилар қунт билан гул чанги излаб учиб кетади.

ОЗИҚЛАНТИРИШ УЧУН МОСЛАМА ЯСАШ

Аввалига озиқлантириш учун мослама ясанг, бу ишни уй шароитида бажариш мумкин.

Сиз озиқлантириш рамкасини ёки рамка устига ўрнатиладиган озиқлантириш мосламасини ясашингиз мумкин.

Озиқлантириш рамкасини ясаш учун оддий рамкани олинг. Унинг



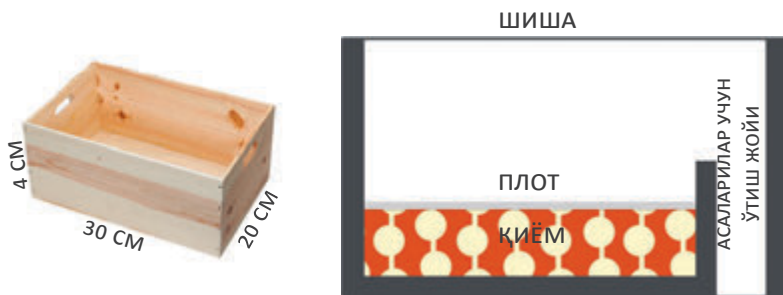


ОЗИҚЛАНТИРУВЧИ РАМКА

юқори планкасини олиб ташланг, ёнларида ушлаш учун жой қолдинг. Юқоридан 15 сантиметр масофада, ён планкалар торайиб борадиган жойда ёнламасига яна битта планка ўрнатинг. Энди ён планкаларга фанерани шундай қилиб қоқингки, қиём учун идиш ҳосил бўлсин. Барча тирқишларни эритилган мум билан ёпинг. Сўнг қиём қўйинг, устига пайраха ёки чўп ташланг ва ушбу рамкани уянинг энг четки қисмига қўйинг.

Иккинчи шакли унча катта бўлмаган ясси қути бўлиб, унинг туби фанерадан, ёнлари қалин бўлмаган тахтадан ясалган.

Бундай қутининг баландлиги 4 сантиметр, кенглиги 20 сантиметр ва узунлиги 30 сантиметр бўлиши керак. Барча тирқишлар эритилган мум билан қопланади. Қутининг ён томонидан арилар ўтиши учун йўлак қилинади, тепадан озуқа устига юпқа чўплар ташлаш керак, улар асалариларга чўкмасликка ёрдам беради. Идишнинг устига шиша ёпиш ва рамкани шундай қўйиш керакки, йўлак рамкаларнинг ёнламасига тўғри келсин.

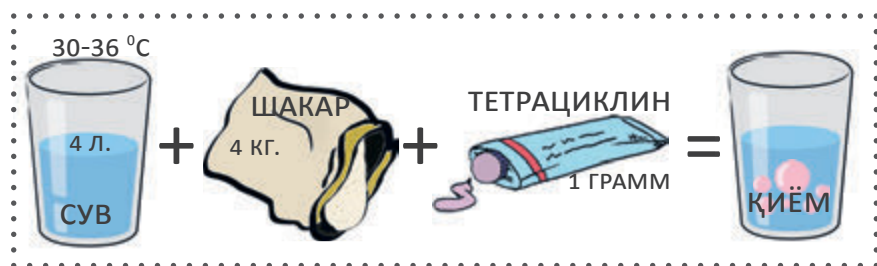


ҚУТИ ШАКЛИДАГИ ОЗИҚЛАНТИРИШ МОСЛАМАСИ СХЕМАСИ
ШИША ПЛОТ — АРИЛАР УЧУН ЎТИШ ЖОЙИ



ҚЎШИМЧА ОЗИҚЛАНТИРИШ

Энди тенг нисбатда шакар ва тоза қайнатилган сувни аралаштириб, қиём тайёрлаш керак. Турли касалликларнинг олдини олиш учун қиёмга тетрациклин қўшиш тавсия қилинади, бунда 4 литр қиёмга 1 грамм тетрациклин қўшилади. Уяда асал умуман бўлмаса, битта оилага ўртача 12 литр қиём керак бўлади. Заруратга кўра, асаларилар бирон хасталикка чалинса, қиёмга бошқа дорилар ҳам қўшилиши мумкин. Дориларни асаларичилар жамиятида сотиб олиш мумкин, у ерда у ёки бу касалликларни даволаш бўйича батафсил маълумот ҳам берилади. Шунини ёдда тутиш зарурки, қиёмга дорилар алоҳида солинади, уларни аралаштириб бериш мумкин эмас.



Бу тарзда олинган қиёмни кунига 100–200 граммдан, ёки кунора ярим литрдан бериб туриш маъқул.

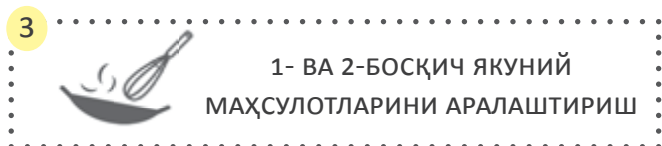
Углеводли озуқа — қиёмдан ташқари асалариларга оқсилли озуқа — ўсимликлар

чанги ҳам керак. Ўсиб бораётган ғумбакларни боқишда улар ўз оқсилларини ишлатади. Гул чанги захирасини яратиш учун асаларилар уларни ячеякаларга жойлаб, устидан асал суртади. Ҳар бир асаларилар оиласида бир-иккита пергали рамка бўлиши зарур. Перга етишмаган ҳолларда асаларичи совуқ ва асаларилар уча



олмайдиган ҳавода асаларилар оиласига перга ўрнини босувчи озуқа берилади.

Бундай озуқани тайёрлаш учун соя ўсимлиги унини капрон элакдан ўтказинг ва бироз қовуринг. Сўнгра икки қисм шакар бир қисм сув нисбатида қиём тайёрланг, унда хамиртуруш эритинг. Хамиртуруш қиём тайёрлаш учун олинган сув ҳажмидан икки баравар кам бўлиши керак. Масалан, бир литр сувга икки кило шакар ва 0,5 хамиртуруш олинг. Хамиртурушли қиёмни қайнашга яқин ҳароратгача иситинг, аммо қайнатманг, сўнгра совутинг. Совуган қиёмга тайёрлаб қўйилган сояли унни солинг, бунда ҳосил бўлган хамир оқмаслиги керак. Тайёрланган оқсилли озуқани уяга рамкаларнинг устига қўйинг. Бундай озуқанинг 200–400 грами бир ҳафтага етади.





БИРОЗ НАЗАРИЙ МАЪЛУМОТЛАР
АСАЛАРИЧИЛИК КАСАЛЛИКЛАРИ –
ЛИЧИНКАЛАР КАСАЛЛИГИ

АМЕРИКАЧА ГНИЛЕЦ

Оила америкача гнилец билан касалланганини ташқи кўринишдан билиш мумкин: бунда тўхумли ячейкалар қопқоқлари тушган ёки тешилган бўлади. Аввалига личинкалар оч қўнғир тусли бўлади, сўнгра қорайиб кетади. Улардан эритилган дурадгорлик елими ҳиди келади, аммо ҳиди ўткир эмас. Личинка шаклсиз массага айланади, уни ячейкадан чўп билан чиқариб ташлаш мумкин. Масса чўзилувчан бўлади.

Личинкалар касалланганини аниқласангиз, уларни бошқа уяга кўчириш зарур бўлади. Бунинг учун барча арилари битта қутига қоқиб тушириш керак ва у ерда 2 кун сақлаш керак. Бу пайтда улар зобикларидаги асал захираларини еб бўлади ва зарарланган асални янги қутига олиб ўтмайди. Икки кундан сўнг асаларилар янги ёки дезинфекция қилинган янги мумкатакли эски уяга кўчирилади.

Зарарланган уядаги барча асалли рамкаларни чиқариш ва асални тортиб олиш керак. Сушли рамкаларни асаларилардан холи қилиш ва мум эриткичда эритиб олиш керак. Олинган асални, фақат совуқ тушганда ейиш мумкин. Асалариларни озиқлантириш учун бундай асал ярамайди.

Барча рамкаларни ва зарарланган оила уясини кавшарлаш лампаси олови билан куйдириш, бунда ёнғиндан эҳтиёт бўлиш қоидаларига риоя қилиш керак ёки ёқиб ташлаш лозим. Холсларни, барча металл инвентарни ярим соат қайнатиш керак. Асал ҳайдаш ускунасини икки марталаб совун ва иссиқ сув билан ювиш ва яхшилаб офтобда қуритиш керак.



Касаллик жуда юқумли ва даволаш қийин бўлганлиги сабабли яхшиси уяни асаларилар, рамкалар ва сушлар билан бирга ёқиб юбориш керак. Фақат олдин асални олиш керак.

ЕВРОПАЧА ГНИЛЕЦ

Оила европача гнилец билан касалланганлигини қолдирилган ячейкалар ва ўсти ёпилган расплод орасида тухумли ва ёш личинкали ячейкалар борлигидан, шунингдек ўзига хос ўткир, чиришни эслатувчи нордон ҳиддан билса бўлади. Европача гнилец америкачасидан шуниси билан фарқланадики, европачасида личинкалар ғумбакка айланмасдан ҳалок бўлади. Ўлган личинкали ячейкаларга қарасангиз, уларнинг ички томони майин тук билан қопланганини кўрасиз.

Одатда, кучли асаларилар оиласи бундай касални ўзи енгади, айти пайтда уларга норсульфазол-натрий қўшилган қиём беради, шунингдек қиёмни зарарланган мумкатакларга сепиш мумкин. Бу ҳам ёрдам бермаса, америкача гнилецдаги каби иш тутиш керак.

ОҲАКЛИ РАСПЛОД

Агарда оқ моғор қоплаган сарғиш личинкаларни кўрсангиз, демак оила оҳакли расплод касалигига чалинган. Моғорлаган личинкалар қурийди ва қуриган совун бўлакларига ўхшаб қолади.

Бундай касалликдан қутулиш учун мумкатакларнинг зарарланган қисмларини кесиб ташлаш керак.

ТОШЛИ РАСПЛОД

Бу касаллик оҳакли расплодга ўхшаш, фақат моғорнинг ранги оқ эмас, балки яшилсимон ёки кўкимтир бўлади. Бу касаллик катта ариларга ҳам юқади, улар ўлар экан, ўсти моғор қоплаган тош мумиёга ўхшаб қолади. Шунини ёдда тутиш керакки, бу касалликни

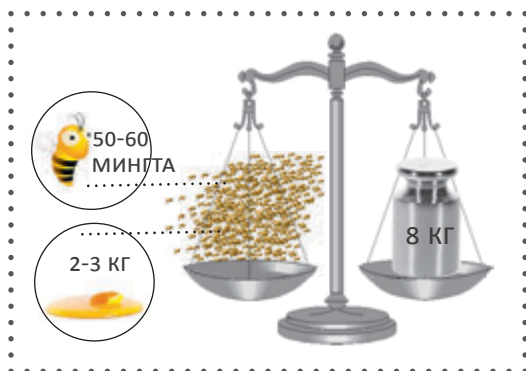


қўзғатувчи замбуруғ одамлар учун ҳам хавfli. Шу сабабли касалланган уя билан ишлаш пайтида замбуруғ спораларни ютмаслик учун бурун ва оғизни беркитиш керак. Бундай аралашмадан олинган асал одам учун хавfliдир, фақат қирқ дақиқа давомида қайнатиш орқали асал зарарсизлантирилиши мумкин.

ОКТАБР

АСАЛАРИЛАР ҲАҚИДА ҲАЛИ БУНИ БИЛМАЙСИЗ — 7-ФАКТ

Асаларилар кўчининг оғирлиги 7–8 кг бўлиши мумкин, унда 50–60 мингта асалари бор, уларнинг ичида 2–3 кг асал бўлади. Ёмғирли ҳавода асаларилар асал заҳираси билан 8 кун давомида озиқланиши мумкин.



ОКТАБРДА ҚАНДАЙ ИШЛАР БАЖАРИЛАДИ?

Октябрда аста-секин асалариларнинг ҳаётий фаоллиги сусаяди. Расплад миқдори аста-секин камайиб боради, она асалари тез-тез тухум қўйишдан тўхтайдди. Улардаги модда алмашинуви секинлашади, улар совуққа тайёрлана бошлайди. Совуқ об-ҳавони кутар экан, улар бутун қути тешикларини прополис билан тўлдириб бошлайди.

Бу пайтда давомли кузги ёмғир бошланмасдан, уяга қапа қўзғатувчи расплад ва катта асаларилар касаллиги — варроатозга қарши ишлов бериш керак. Бунинг учун асаларичилар жамиятида махсус воситалар сотиб олиш ва уларни йўриқномага мувофиқ қўллаш керак. Агар асаларилар бошқа бирон касалликдан азият чекса, буни албатта ҳисобга олиш ва уяга ишлов бериш учун



воситалар танлаш керак.

Умуман, кузда уч марта, заруратга кўра ишлов берилади.

Шунингдек, асалариларни сентябрда бўлгани каби, шифоли қиём билан боқиш керак.



БИРОЗ НАЗАРИЙ МАЪЛУМОТЛАР
АСАЛАРИЛАР КАСАЛЛИКЛАРИ —
КАТТА АСАЛАРИЛАР КАСАЛЛИКЛАРИ

ВАРРОАТОЗ

Асаларилар варроатоз билан касалланганини қути тубида ўлиб ётган 2 миллиметрлик каналарни кўрганда тушунасиз. Шунингдек расплодли мумкатаклар ола-була бўлиб қолади, ёпиқ ячейкалар орасида бўш қолдирилганлари ҳам бўлади. Ўлган ғумбаклар тана-сида капаларни кўриш мумкин. Ўлган асаларилар қанотсиз бўлади, чунки капалар асалари қанотларини ва барча тукли қопламасини ейди.

Варроатозни даволаш учун уяни ва рамкаларни совунли сув билан ювиш, сўнг тоза сув билан чайиш керак. Ундан кейин ҳамма нарсани тетрациклинли сув билан чайиш лозим (бу эритма 40 литр сувга у ош қошиқ нисбатида тайёрланади). Асални олиб қўйиш мумкин, сушли рамкани ҳам тетрациклинли сув билан ювиш лозим.

Ҳар қандай юқумли касалликда асалариларнинг ўлигини шунчаки ташлаб юборманг. Уларни йиғиб, кўмиш керак, токи инфекция тарқалиб кетмасин.

НОЗЕМАТОЗ

Нозематозни юқумли ич кетиш деб ҳам аташади. Енгил шаклда бўлса касалликни сезмаслик ҳам мумкин. Касаллик кучли ривож-



ланган бўлса, уяда ва рамкаларда жигар ранг қорамтир доғлар, уя кўзи олдида ўлик асаларилар қолади. Арини қўлга олсангиз, қорни шишганини кўрасиз, уни оҳиста боссангиз, ичидагилар ажралиб чиқади.

Асаларилар нозематоз билан касалланганини аниқласангиз, уларни янги, дезинфекция қилинган уяга кўчириш лозим. Ифлосланган уя ва рамкаларни сушни кесиб олгач, яхшилаб дезинфекция қилиш керак ва ҳатто кавшарлаш лампаси олови билан кўйдириш мумкин. Касал оиладан олинган сушли рамкани ҳеч қачон бошқа оилалар уясига қўйманг ва бундай рамкаларни сақламанг. Бундай сушни мум эриткичда қуритиш ёки формалин ёки бошқа моддалар солинган сув билан тозалаш керак.

АКАРАПИДОЗ

Акарапидоз, бу капалар қўзғатадиган яна бир касаллик. Уни уя ёнида судралаётган кўп сонли асалариларга қараб билиш мумкин. Бунга қўшимча равишда асалариларнинг бир қисми қанотларини ёйган ҳолда уя кўзи ёнида ўтиради.

Бу капаларни скипидар, этил ёки метил салицилатнинг заҳарли буғлари билан ўлдириш мумкин. Қандай моддани ишлатишдан қатъий назар, йўриқномасини диққат билан ўқинг ва албатта яроқлилик муддатини текширинг.



НОЯБР

АСАЛАРИЛАР ҲАҚИДА ҲАЛИ БУНИ БИЛМАЙСИЗ – 8- ФАКТ

Она асалари одамни ҳеч қачон, ҳатто унга зарар етказган тақдирда ҳам чақмайди. Аммо рақибасини учратар экан, аёвсиз ниш уради.

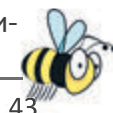


НОЯБРДА ҚАНДАЙ ИШЛАР БАЖАРИЛАДИ?

Ноябр – асосий кузги кўрик вақти, бунда оиланинг кучи баҳоланади ва уялар қишга тайёрланади.

Сентябр ва октябр ойларида асаларилар қиёмни шифобахш асалга айлантириб бўлишди ва бу уларга қишки озуқа бўлиб хизмат қилади. Ҳар бир оилага бундай асалдан 11 килограммдан кам қолмаслиги, ҳар бир рамканинг оғирлиги эса 3–4 килограммдан кам бўлмаслиги керак. Шунингдек, ҳар бир уяда асалли рамкаларнинг ташқи четидан камида иккита гул чангли рамка қолиши керак.

Оила қишни яхши ўтказиши учун унда камида тўртта асаларили рамка бўлиши керак. Асаларилар сони камроқ бўлса, оила кучсиз ҳисобланади. Бундай оилага ёрдам бериш учун унга бошқа ана шундай оиладан асалариларни қўшиш керак, бунда она асалари-



лардан биттаси ўлдирилади. Энди она асаларисиз қолган оиладан барча ортиқча бўш рамкалар олиб қўйилади ва битта асалли рамка қўйилади. 10–20 см масофада олдиндан иккита тўсиқ қўйилган ҳолда иккинчи уядан олинган рамкалар қўйилади. Она асалариси йўқ оила аста-секин бошқа томонга ўтиб олади ва икки кундан сўнг тўсиқларни олиб ташлаб, рамкаларни бирлаштириш мумкин.

Барча уяларни иситиш, бўш рамкаларни олиб қўйиш, тўсиқларни рамкалар ортига қўйиш керак, бу асалариларга совқотмасликка ёрдам беради. Озуқа қутиларини олиб қўйиш керак, рамкалар устига газета, сўнг мато ва ёстиқ қўйилади. Барча материаллар қуппа-қуруқ бўлиши лозим. Уя кўзини 1–3 сантиметргача қисқартириш керак. Уяларни ердан 40 см баландликда ўрнатиб, қопқоқ устидан пленка ёки қорақоғоз ёпиш керак, токи ичига сув тушмасин. Шунинг учун зарурки, захлик асаларилар учун ҳатто совуқ ҳароратлардан ҳам хавфлидир.



БИРОЗ НАЗАРИЙ МАЪЛУМОТЛАР
АСАЛАРИЛАР КАСАЛЛИКЛАРИ.
ЮҚУМСИЗ КАСАЛЛИКЛАР

ШАМОЛЛАГАН РАСПЛОД

Баъзан йилнинг совуқ фаслларида уянинг четига яқин жойлашган расплодли ячейкалар паст ҳаводан зарарланиши мумкин. Личинкалар ўлганини уларнинг ранги ўзгарганидан билиш мумкин. Шуниси эътиборлики, ҳар бир ячейкадаги личинкалар ўлади. Юқумли касалликларда бўлгани каби соғлом ва касал личинкаларни аралашган ҳолда кўрмайсиз.

Личинкалари касалланган барча мумкатаклар кесилади ва қайта эритилади.



ИЧ ҚОТИШИ

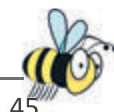
Об-ҳаво ёмон бўлганда ёш асалариларда ич қотиши рўй бериши мумкин. Бу уларнинг ичаги чангга тўлиб қолиши натижасида рўй беради. Бу ҳолда ёш асаларилар уя ёнида худди ҳавога кўтарилмоқчи бўлгандек ғалати хатти-ҳаракатлар қилади.

Уларга ёрдам бериш учун сув ҳар доим етарли миқдорда бўлишига эътибор беринг. Шунингдек ариларга илиқ қиём бериш мумкин.

ИЧ КЕТИШИ

Асаларилар ич кетишга учраганини уя ва рамкалардаги сарғиш доғлардан билиб олиш мумкин. Нозематоздан фарқли равишда доғларнинг ранги тўқ жигарранг эмас, сарғиш бўлади.

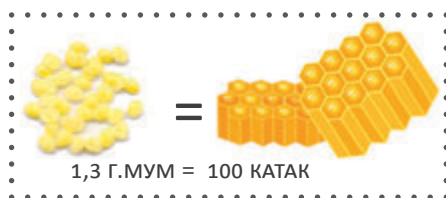
Кўпинча асаларилар совуқ пайтларда, шунингдек уларга қишга қолдирилган асалнинг сифати ёмон бўлса, ич кетишга учрайди. Бу ҳолда асалариларни илиқ қиём билан боқиш керак.



ДЕКАБР

АСАЛАРИЛАР ҲАҚИДА ҲАЛИ БУНИ БИЛМАЙСИЗ – 9- ФАКТ

Асаларилар ячейкаси – табиатдаги идишнинг энг оқилона геометрик шакли, уни қуришга энг кам миқдорда материал талаб қилинади (100 та асалари ячейкасига — 1,3 г мум), конструктив мустаҳкамлиги ва сиғимига кўра ячейкага тенг келадигани йўқ.



ДЕКАБРДА ҚАНДАЙ ИШЛАР БАЖАРИЛАДИ?

Совуқ тушиши билан асаларилар ўзларига мақбул ҳароратни сақлаш бўйича қишки клубни ташкил этади.

Бу пайтда сиз асалари хўжалиги ишларидан чалғиб, ўз асбоб-ускуналарингизни тартибга солишингиз, эски сушни эритишингиз, келгуси баҳорга эҳтиёт уяларни ҳозирлаб қўйишингиз мумкин.

Тез-тез кўрик ўтказиш орқали асалариларни ташвишлантирмаслик керак, бунинг ўрнига уянинг кўзига шланг тиқиш орқали уларни тинглаб кўриш мумкин. Уянинг деворига чертиб, тинглаб кўринг. Баланд ғовур-ғувур эшитилиб, дарҳол тинса, демак ҳаммаси жойида. Агарда қуруқ, чирсиллайдиган овоз эшитилса, демак уяда озуқа етишмайди. Озуқа етишмаганда асалариларга илиқ асал ёки қиём бериш керак, шунинг ёдда тутингки, буни заруратсиз ва жуда совуқ ҳавода қилиш керак эмас.



Агарда декабрнинг ўрталарида ҳаво ҳарорати 15°C дан ошса, кўрик ўтказиш мумкин. Шу билан бирга оилага варроатозга қарши дорилар, масалан, бипин билан ишлов бериш мумкин.

Кўрик пайтида мумкатакдаги асалга алоҳида эътибор қаратиш керак. Унинг кристалланишига йўл қўймаслик керак, чунки бунда асаларилар овқатланишига қийналади. Агарда асал кристалланган бўлса, асалариларга қўшимча озуқа бериш шарт.



БИРОЗ НАЗАРИЙ МАЪЛУМОТЛАР АСАЛАРИЧИЛИК МАҲСУЛОТЛАРИ – АСАЛ

Асал уч хил бўлади – гул асали, падев асали ва шакарли қиёмдан олинган асал.

Гул асалини асаларилар гул ширасидан ҳосил қилади. Шира қайси ўсимликдан олинганига кўра асал мазаси, ранги ва зичлигига кўра кескин фарқланиши мумкин. Падев асали — бу асаларилар томонидан медявной шудрингдан ёки турли ўсимликларда яшайдиган ўсимлик битининг ширали ажратмаларидан йиғилган. Шуни ёдда тутиш керакки, бундай асални асалариларга қишга қолдириб бўлмайди, аммо уни одам истеъмол қилиши мумкин. Асалда падь борлигини аниқлаш учун, асал, сув ва этил спиртини олиб, пробиркага бир қисм асал, бир қисм сув ва 10 қисм спирт солиш керак. Аралашмани яхшилаб чайқатиш ва 1–2 дақиқа ушлаб туриш керак. Бу пайтда аралашма шаффоф бўлиб қолса, демак падь йўқ. Ранги ўзгариши ва/ёки парчалар пайдо бўлса, падь борлигидан далолат беради.

Гул асали ўзининг хушбўйлиги ва ноёб таркиби тўфайли қадрланади. Чунки шакардан ташқари, унинг таркибида оқсиллар, аминокислоталар, турли витаминлар гуруҳлари мавжуд. Шу сабабли асални сақлашга алоҳида эътибор қаратиш керак. Шуни ёдда тутиш керакки, истиш пайтида асал фойдали хусусиятларининг бир қисмини ва хушбўйлигини йўқотади. Асални сақлаш учун энг мақбул ҳарорат 10–20 градус.



Агарда ҳарорат 42°C дан ошса, асал анча фойдали моддаларини ва хушбўйлигини йўқотади.

Асраш пайтида асал кристаллашиши керак.



Асалнинг кристаллашишга мойиллиги унинг намлиги, шунингдек қандай гуллардан шира йиғилганлигига боғлиқ.

Асалнинг айрим навлари умуман кристалланмайди.

Бошқалари мумкатакда туриб кристаллашиши мумкин. Кристалланган асални 40 градусли сув ҳаммомида эритиб, суяқ ҳолатга келтириш мумкин. Аммо иситишнинг салбий таъсирини ҳам ёдда тутиш керак.

Кристаллашишдан ташқари асалнинг ферментацияси содир бўлиши мумкин. Бу хамиртуруш замбуруғлари туфайли пайдо бўлган асалнинг ачишидир. Ферментацияга учраган асал нордон бўлиб қолади. Асалда намлик қанча кўп бўлса, ферментацияга мойиллик шунча ошади. Ферментациянинг олдини олиш учун асаларилардан фақат етук асални олиш керак, чунки унда намлик камроқ бўлади ва уни совуқ ҳароратларда, масалан қишда истилмайдиган ертўлада сақлаш маъқул.



АСАЛАРИЛАР ҲАҚИДА ҲАЛИ БУНИ БИЛМАЙСИЗ – 10- ФАКТ

Асалариларнинг душмани ва текинхўрлари кўп бўлади, шу сабабли уяга кириш жойи соқчилар томонидан ишончли қўриқланади, улар ҳар қандай пайтда чақирилмаган меҳмонга ташланишга шай туради. Ўзга уяга биронта бегона ари кира олмайди. Ҳар бир уянинг ўз ҳиди бўлади ва у одамга билинмайди. Асалари бу ҳидни танасининг алоҳида чуқурчасида сақлайди. Кўзга яқин учиб келар экан, асалари уни очади ва соқчиларга уни рухсатнома сифатида кўрсатади.

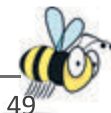


ЯНВАРДА ҚАНДАЙ ИШЛАР БАЖАРИЛАДИ?

Одатда, январ йилнинг энг совуқ ойи ҳисобланади. Бу пайтда асаларилар мудроқ ҳолатда бўлади. Шунини билиш зарурки, бу ҳолатда ҳар бир асалари уянинг тубига тушиб қолса, юқорига чиқа олмайди ва совуқдан нобуд бўлади.

Заруратга кўра уянинг томидаги қорни сидириб турунг, ёстиқ ва холст уядан чиқиб қолмаслигини кузатинг, акс ҳолда улар нам тортиши мумкин ва намдан асаларилар ўлади. Қорни тозалашда уяни қимирлатмасликка ҳаракат қилинг, токи асаларилар пастга тушиб қолмасин.

Уянинг кўзи олдида ўлик асалариларни кўрсангиз, уларни йиғиб олинг ва албатта ёқиб юборинг, чунки улар инфекциядан ўлган бўлиши мумкин ва уя олдида қолдирилса, унинг тарқалишига сабаб бўлади.





БИРОЗ НАЗАРИЙ МАЪЛУМОТЛАР АСАЛАРИЧИЛИК МАҲСУЛОТЛАРИ – МУМ

Мум мумкатак қопқоқлари, қолдиқлари ва эски сушдан олинади. Энг сифатли мум асал олишда кесиладиган мум қопқоқлардан ҳосил бўлади. Қопқоқлардаги мум оқиб тушиши керак, сўнгра қолдиқларини асал ҳайдаш ўскунасида олиш мумкин бўлади. Шундан сўнг асал қолдиқларини йўқотиш учун қопқоқларни илиқ сув билан ювиш ва мум эриткичда эритиб олиш керак. Шунда оч ранг ва тоза мум ҳосил бўлади.

Мум эриткич бўлмаса, сушни ёки мумкатак қолдиқларини икки кун давомида илиқ сувда ивитиб қўйиш мумкин, сўнгра уларни бўз қопга солиб, шу ҳолда қайнаётган сувга солиш керак. Қопни тортинг ва сиқиб олинг.

Қайта эритилган мум бироз туриб қолса, устида моғорга ўхшаш нарса пайдо бўлади. Аммо бу моғор эмас ва хавfli эмас. Аммо сушь намлик кўп бўлса ҳам моғор билан қопланиши мумкин. Бундай сушь қайта эритилиши зарур, уни уяда қолдириб бўлмайди.

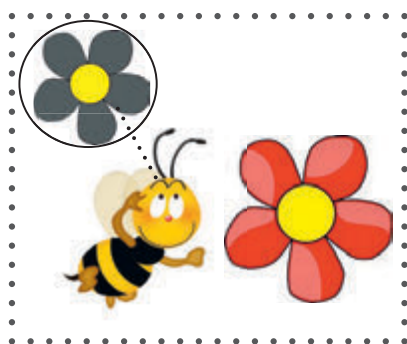
Мумни сақлашда мум кўяси алоҳида хавф туғдиради. Асалари хўжалигида мум кўяси пайдо бўлишининг олдини олиш учун аввало мумкатак, қопқоқлар қолдиқларини ҳар ерга ташламаслик зарур. Мумнинг ўзини салқин хонада сақланг, чунки 10°Cда мум кўяси қотиб қолади, 8°C совуқда эса ҳалок бўлади. Шунингдек кўяга қарши курашиш учун «антимоль» деган воситани ҳам қўллаш мумкин – уни кичик қоғоз парчасига сепиб, уя тўбига қўйиш керак. Рамкаларни яхшилаб ювиш ва уяга қўйишдан аввал қуришти керак.



ФЕВРАЛ

АСАЛАРИЛАР ҲАҚИДА ҲАЛИ БУНИ БИЛМАЙСИЗ – 11-ФАКТ

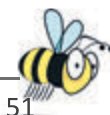
Асаларилар қизил рангни фарқлай олмайди. Уни тўқ кул ранг ёки қора ранг сифатида кўради. Аммо инсон кўра олмайдиган ультра-бинафша нурларни кўради. Асаларилар сариқ рангни ниҳоятда яхши кўради: уни узоқдан кўриш мумкин.



ФЕВРАЛДА ҚАНДАЙ ИШЛАР БАЖАРИЛАДИ?

Феврал ойида ҳаво ўзгарувчан бўлади. Агарда ҳаво илиқ бўлса, бу пайтда биринчи баҳор экинлари гуллай бошлайди ва асаларилар гул шираси ва чангини йиғишга киришади.

Илиқ ҳавода асалариларни кўриқдан ўтказишни бошлаш мумкин, аммо ҳаво совуқ бўлса, фақат эшитиш билан чегараланинг. Заруратга кўра, асаларилар озукаси камайса ёки асал қотиб қолса, уларга қўшимча озукка беринг. Қўшимча озуканинг яна бир тури — асалли шакарли хамир. Уни тайёрлаш учун бир қисм суюқ асал ва тўрт қисм шакар кукунини олинг. Асални 40 даражагача иситинг ва кукун билан аралаштиринг. Ҳосил бўлган хамирдан кулча ясанг ва уяларга рамкаларнинг устига қўйинг.



1



1 ҚИСМ СУЮҚ АСАЛ



ҚИЗИТИШ

2



4 ҚИСМ

ШАҚАР КУКУНИ

+

1-БОСҚИЧНИНГ
ЯКУНИЙ
МАҲСУЛОТИАРАЛАШ-
ТИРИШ

3

2-БОСҚИЧНИНГ
ЯКУНИЙ
МАҲСУЛОТИ

ЎЙИШ



БИРОЗ НАЗАРИЙ МАЪЛУМОТЛАР АСАЛАРИЧИЛИК МАҲСУЛОТЛАРИ – ПРОПОЛИС ВА ОНА АСАЛАРИ СУТИ

Прополисни асалари елими деб ҳам аташади (қаранг: фото – прополисдан ясалган шарча рамкалар устида). У мумсимон ёпишқоқ модда бўлиб унинг ёрдамида асаларилар уядаги тирқишларни ёпади. Прополис тўқ яшил ёки қўнғир рангга, аччиқ тамга ва ўзига хос ёқимли ҳидга эга.

Прополис холст ва рамкалардан кўчириб олинади ва салқин, қуруқ ва тоза жойда сақланади (25 градус Цельсийдан юқори эмас). Прополис халқ табобатида кенг қўлланилади. У микробларни ўлдириш хусусиятига эга, модда алмашинувига ижобий таъсир кўрсатади, таркиби витаминларга бой, ва умуман, соғлиқни мустақкамлашга ёрдам беради.

Она асалари сути – бу асаларичилар оладиган яна бир қиммат-





ПРОПОЛИСДАН ЯСАЛГАН
ШАРЧА РАМКАЛАР УСТИДА

баҳо неъмат. Она асалари сутини ёш энага асаларилар ажратиб чиқаради, у личинкаларни ҳаётининг дастлабки 3 кунда боқишга, шунингдек она асаларини боқишга мўлжалланган.

Она асалари сутини бевосита она асалари уясидан олиш мумкин. Асаларилар бундай уяни ясаши учун она асаларини вақтинча уядан чиқариб олиш керак. Катаклардан она асалари сути қошиқчалар ёрдамида чиқариб олинади, шундан сўнг биттасидан бошқа ҳамма она асалари уялари бузиб ташланади. Шунингдан ёдда тутиш керакки, сўт олиш учун фойдаланилган асаларилар оиласи кучсизланади ва биз қолдирган она асалари уясидан янги она асалари чиқмагунча она асаларисиз қолаверади.

Она асалари сутидан ҳам халқ табобатида фойдаланилади. У организмни мустаҳкамлашда жуда фойдали, моддалар алмашинувини яхшилади, кўриш қобилиятини оширади, деган фикр бор, айна пайтда ундан вирусга ва микробга қарши восита сифатида ҳам фойдаланилади.



АСАЛАРИЛАР ҲАҚИДА ҲАЛИ БУНИ БИЛМАЙСИЗ – 12- ФАКТ

Агарда асалари хўжалик яқинида узоқ бўлмаган масофада озуқа манбасини топса, у «доира» рақсини ижро этади. «Лирилловчи» рақс билан асалари узоқроқ масофадаги асал ёки гул чанг манбасидан хабар беради.



МАРТДА ҚАНДАЙ ИШЛАР БАЖАРИЛАДИ?

Ҳудудга боғлиқ равишда феврал-март ойларида асаларилар қиш уйқусидан уйғона бошлайди. Яхши об-ҳавода улар уядан учиб чиқиб, гул шираси ва чангини йиғишга киришади. Аммо, ҳали об-ҳаво барқарор эмас, табиатдан олинган озуқа асалариларга етишмаслиги мумкин. Шў сабабли уларга қўшимча озуқа бериш керак.

Ҳаво илий бошласа ва ҳаво 15°C дан пасаймаса, асосий баҳорги тафтишни ўтказинг. Дастлаб асаларилар қишдан қандай чиққанлигини, оилалар кучини ва оилада она асалари борлигини текширинг. 5 ва ундан кўп рамкалар тўлиқ арилар билан қопланган бўлса, оила кучли, 4 рамка бўлса – ўртача ҳисобланади. Агарда



бундай рамкалар 4 тадан кам бўлса, оила – кучсиз. Ячейкаларни кўздан кечиринг, личинкалари борми? Бор бўлса, ҳаммаси жойида ва она асалари ҳам бор. Агар она асалари бўлмаса, унга бошқа оиладан етилган она асалари уясини қўйиш керак.

Кўрик пайтида асаларили рамкаларни янги тоза уяга қўйинг ва шунча рамка қолдирингки, токи асаларилар уларни тўлиқ қопласин. Эски уяларни тозаланг, совунли сув билан ювинг, қуритинг ва кавшарлаш ламаси билан куйдиринг.



БИРОЗ НАЗАРИЙ МАЪЛУМОТЛАР АСАЛАРИЧИЛИК МАҲСУЛОТЛАРИ – ГУЛ ЧАНГИ

Асаларилар йиғадиган гул чанги бу асаларичиликнинг яна бир қўшимча маҳсулоти бўлиб, қимматли биологик хусусиятларга эга, инсон организмдаги барча жараёнларни ниҳоятда кучайтиради.

Тиббий мақсадлардан ташқари, гул чангидан асаларичилар асалариларни боқишда ҳам фойдаланишади. Шундай пайтлар бўладики, табиатда гул чанги етишмайди. Аммо асалариларга личинкаларни боқишда улар зарур, таркибида оқсил моддаси кўп. Бу ҳолда асаларичилар асалариларга гул чанги беради. Бунинг учун гул чанги, асал ва шакар кукунни 2.5:1.9 нисбатда аралаштирилади. Ҳосил бўлган хамирдан кулчалар ясалади ва уяга рамкалар устига қўйилади.

1

2,5 ҚИСМ
ГУЛ ЧАНГИ

+

1 ҚИСМ
СУЮҚ АСАЛ

+

9 ҚИСМ
ШАКАР КУКУНИ

АРАЛАШТИРИНГ!

2

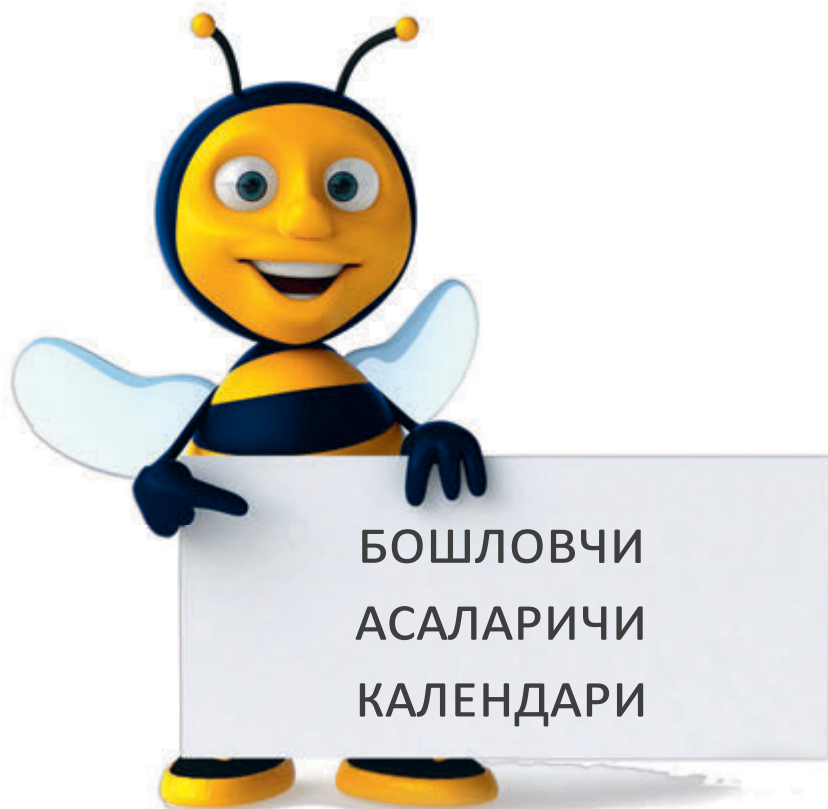
яқуний
МАҲСУЛОТНИ
ЎЙИШ



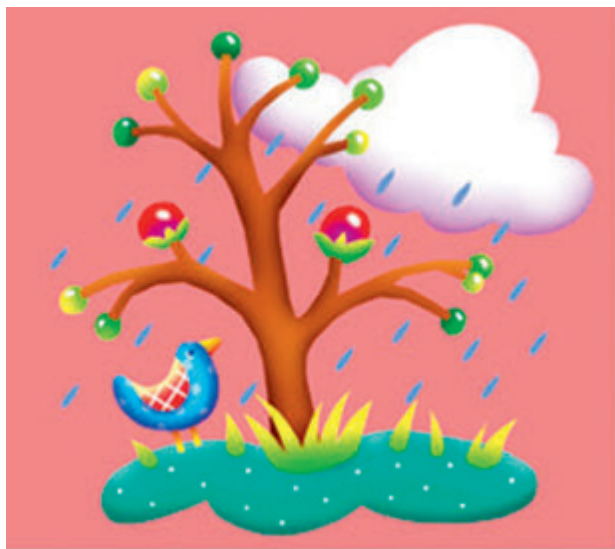
Асаларилар гул чангини ўсимликлардан йиғади, кичик шарлар қилиб думалоқлайди ва оёқларидаги кичик саватчаларда уясига ташийди. Чангни олиб қолиш учун махсус чанг олиш панжалари зарур, улар уя кўзига ўрнатилади. Уларда диаметри 5 миллиметрга тенг тешиклар бор. Бундай панжарадан ўтаётган асалари чангли шарикларни тушуриб қолдиради, улар пастга юмалаб тушади ва чанг тўплаш жойида жамланади. Чанг тутқичлар эрта-лабдан ўрнатилиши керак, кунига бир соатдан ортиқ турмаслиги зарур. Улар узоқ муддатга қолдирилса, асалариларга гул чанги етишмайди ва она асалари тухум қўйишдан тўхтайдди.

Гул чанги тезда айнийди, шу сабабли уни ҳар оқшом, асаларилар учишдан тўхтаганидан сўнг йиғиб олиш зарур. Уни сирли ёки ёғоч идишда сақлаш керак. Темир идиш ярамайди, чунки чанг темир билан реакцияга киришади ва зарарли моддалар ҳосил бўлади. Узоқ вақт сақлаш учун чангни тенг нисбатда асал билан аралаштириб, музлаткичда сақлаш керак.





БАҲОР



АПРЕЛ

- ✓ *Хўжалик жойини белгилаб олиш*
- ✓ *Сув ичиргич тайёрлаш*
- ✓ *Уяларни ва зарур инвентарни харид қилиш*
- ✓ *Асалариларни харид қилиш*
- ✓ *Бир ҳафтадан сўнг бирламчи кўрикни ўтказиш*

МАЙ

- ✓ *Уяларни кенгайтириш*



ЁЗ

ИЮН

- ✓ ҳафтасига бир марта асалариларни кўриқдан ўтказиш
- ✓ уяларни кенгайтириш (зарурат бўлса)
- ✓ асаларичилик ҳақидаги китобларни ўқиш.



АВГУСТ

- ✓ якуний асал олишни ўтказиш
- ✓ эски сушни сунъий мумкатакли рамкага алмаштириш
- ✓ эски сушни мумэриткичда эритиб олиш
- ✓ олинган мумни сунъий мумкатакли тўпламларга алмаштириб олиш

ИЮЛ

- ✓ асал олишни амалга ошириш
- ✓ ҳар бир оиладан қанча асал олинганлигини қайд этиш



СЕНТЯБР

- ✓ асалариларни қўшимча боқиш учун охурча ясаш
- ✓ қўшимча боқиш учун қиём тайёрлаш
- ✓ перга ўрнини босувчи тайёрлаш

КУЗ



ОКТЯБР

- ✓ уяга варрохозга қарши ишлов бериш
- ✓ асалариларни сентябрдаги даволаш қиёми билан боқиш

НОЯБР

- ✓ асаларилар ва уяларни кузги кўриқдан ўтказиш
- ✓ уяларни иситиш, бўш рамкаларни олиб қўйиш ва рамкалар ортидан тўсиқлар қўйиб қўйиш
- ✓ уяларни ердан 40 см баландликка қўйиш ва қопқоғи устига пленка ёпиш



ҚИШ

ДЕКАБР

- ✓ инвентарни тартибга келтириш
- ✓ қолган эски сушни қайта эритиб олиш
- ✓ келгуси баҳорга эҳтиёт уяларни тайёрлаб қўйиш
- ✓ асалариларни кўриқдан ўтказиш
- ✓ асалариларни қўшимча озиқлантириш (зарур бўлса)



ЯНВАР

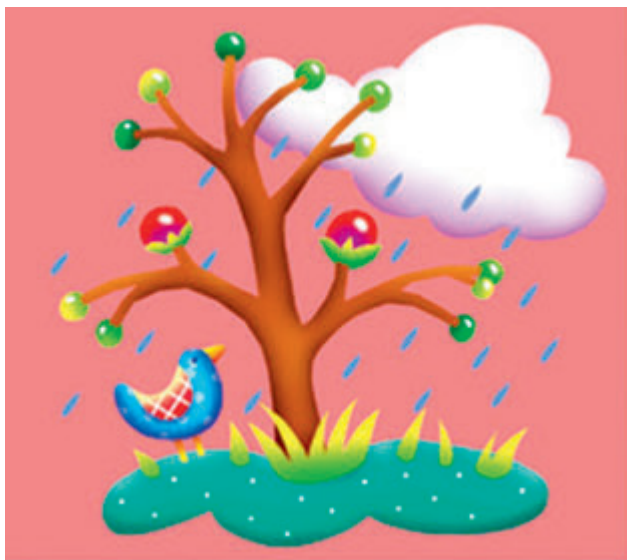
- ✓ асалариларни кўриқдан ўтказиш
- ✓ уя қопқоғидан қорни олиб ташлаш
- ✓ ўлик асалариларни ёқиш

ФЕВРАЛ

- ✓ асалариларни кўриқдан ўтказиш
- ✓ асалариларга қўшимча озуқа бериш (зарур бўлса)



БАҲОР



МАРТ

- ✓ *асалариларга қўшимча озуқа бериш*
- ✓ *асаларилар ва уяларнинг баҳорги тафтишини ўтказиш*
- ✓ *асаларили рамкаларни янги тоза уяга қўйиш*
- ✓ *эски уяларни ювиш ва кавшарлаш лампаси билан кўйдириш*



АДАБИЁТ

1. Аршавский С.А. **Пасека под крышей.** 1991
2. Булгакова Л. **Медоносы кочевого пчеловодства.** 1989
3. Граут Р. **Пчела и улей.** 1969
4. Киреевский И.Р. **Что нужно знать начинающему пчеловоду.** 2006
5. Крахотин Н. **Календарь пчеловода.** 1989
6. Родионов В.В., Шабаршов И.А. **Если вы имеете пчел.** 1983
7. Таранов Г.Ф. **Словарь-справочник пчеловода.** 1984

ҚАЙДЛАР УЧУН



ҚАЙДЛАР УЧУН

